

# Velkommen

ABC-guide til nye elever '26



SILKEBORG GYMNASIUM



# **Kære nye 1.g-elev**

Denne guide er udformet som en ABC, en alfabetisk ordnet håndbog. Med denne guide kan du få svar på de fleste spørgsmål vedrørende "hvem, hvad, hvor" på Silkeborg Gymnasium.

Velkommen på Silkeborg Gymnasium!

## Nyttige navne og numre

### Ledelse

Rektor Tina Riis Mikkelsen  
Vicerektor Brian Krog Christensen  
Uddannelseschef Jane Sundbæk Johansen  
Uddannelseschef Flemming Glerup  
Uddannelseschef Peter Søgaard Povlsen  
Uddannelseschef Signe Beck Meinicke  
Uddannelseschef Anders Hedegaard Kristiansen

### Studievejledere

Jens Jacob Thorndahl Lindballe	87223285
Tanja Schumacher Holting	87223286
Merethe Buhl	87223287
Nina Bendix	87223288
Lone Nordestgaard Nielsen	87223284
Pia Borch Hansen	87223290

### Administration

Liva Bremerstent	86810800 lok.nr. 280
Aksel Thuesen	lok.nr. 281
Mette Sørensen	lok.nr. 270
Connie Agersnap	lok.nr. 292
Lone Futtrup	lok.nr. 274

### SU, økonomi & personale

Inge Munch Madsen	86810800 lok.nr. 289
Lotte Sterup	lok.nr. 282

### Pedel

Johan Spelling Østergaard	27289555
---------------------------	----------

### Pædagogisk værksted

Trygvi Restorff	87223255
-----------------	----------

### Kantinen

Jacob Fuglsang	87223256
----------------	----------

### IT-support

Simon Nielsen	87223258
---------------	----------

Rektor Tina Riis Mikkelsen træffes efter aftale

## ABC-guide til nye elever

Rektors velkomst .....	6	Læse- og skrivevejledning .....	26
Administration & ledelse .....	10	Makkerpar .....	26
Adresseændring .....	10	Matematikvejledning .....	26
Antimobbestrategi .....	10	Mentor .....	29
Bestyrelsen .....	12	Miljørådet SGrønt .....	29
Bigband & kor .....	12	Mødepligt og forsømmelser .....	29
Bøger & bogaflevering .....	15	Office-pakken .....	30
Café Skrymer .....	15	Orlov .....	30
Coaching .....	15	Psykolog .....	31
Elevernes rettigheder og pligter .....	16	Safeticket .....	31
Elevråd .....	18	SGenlyd & SGoop .....	31
Fitnesslokale .....	20	Skema & Lectio .....	33
Formiddagssamlinger .....	20	Statens Uddannelsesstøtte (SU) ....	33
Forældreforeningen .....	20	Studiemodul og frivillige aktiviteter..	33
Forældremøder.....	22	Studie- og ordensregler .....	33
Glemte sager .....	22	Studierejser & sprogrejser .....	35
Idrætshallerne .....	22	Studieretninger .....	35
Kantine .....	25	Studietid .....	35
Karakterer .....	25	Studievalg Danmark .....	36
Klageregler .....	25	Studievejledning .....	36
LGBTQ+udvalg.....	25	Ungdomskort .....	36
Lægeerklæring og sygdom .....	25	Personaleoversigt .....	39
Lærerteam .....	26	Grundplan SG .....	54



## **Rektors velkomst**

### **Velkommen til Silkeborg Gymnasium**

Hver morgen går mere end 1500 unge ind ad døren til Silkeborg Gymnasium. 1500 unge, som har en masse til fælles, men som også er forskellige. Nogle synes, de fleste fag er spændende. Mange har et yndlingsfag eller to, mens andre nok er mere i tvivl om, hvad de synes. Nogle unge er udadvendte, mens andre er mere stille. Nogle bor i cykelafstand og kan stå op 45 minutter inden, de skal møde, mens andre skal med bussen tidligt om morgenen. Og I unge har forskellige interesser og holdninger, går til forskellige fritidsaktiviteter og kommer med forskellige erfaringer i forhold til, hvad det vil sige at lære i det fællesskab, som en skole er. Silkeborg Gymnasium er med andre ord en stor, mangfoldig skole.

### **Introduktionsforløb for dig som 1.g'er**

Når du møder til din første skoledag på SG, vil du være én ud af mere end 550 nye elever. Vi tager godt imod dig, og for at sikre dig en god start på livet som SG-elev har vi tilrettelagt et særligt introduktionsforløb for alle nye 1.g'ere.

Formålet med introduktionsforløbet er først og fremmest, at du lærer dine nye klassekammerater at kende. Derudover vil du blive orienteret om en række praktiske forhold (skema, ordensregler, computerlicenser mv.), og lidt senere vil du blive introduceret for mulighederne for at engagere dig i det større fællesskab på skolen som fx elevrådsarbejde og andet udvalgsarbejde.

Introduktionsforløbet inkluderer også en grundig orientering om de forskellige studieretninger, som vi udbyder på SG, så du får undersøgt og prøvet dine interesser af, inden du træffer dit valg af studieretning. Fx inviterer vi dig og dine forældre til en studieretningsaften i slutningen af august, hvor du kan lære mere om studieretningsvalget.

### **Silkeborg Gymnasium åbner døren til en verden af muligheder**

Silkeborg Gymnasium er Danmarks største gymnasium, og det giver dig et væld af muligheder – både fagligt og socialt. Vi tilbyder 17 forskellige studieretninger inden for mange forskellige fagområder – naturvidenskab, matematik, sprog, samfundsfag og musik. Derudover er der en lang række valgfag at vælge imellem. Du kan fx vælge at tone en samfundsvidenskabelig studieretning med erhvervsøkonomi og innovation, tone en naturvidenskabelig studieretning med informatik og astronomi eller tone en sproglig studieretning med retorik og psykologi. Men du kan også tage valgfag inden for helt andre områder end din studieretning – mulighederne er mange.

**Silkeborg Gymnasium er helt i top – både når det gælder karakterer og elevtrivsel**

Studerne fra Silkeborg Gymnasium klarer sig fagligt flot, og de har gennem en årrække placeret sig blandt de allerbedste i landet ved studentereksamen. Mindst lige så vigtigt er det, at eleverne også trives rigtig godt på Silkeborg Gymnasium. Vi er meget stolte af, at det på denne måde lykkes os at kombinere en fagligt ambitiøs og stærk profil med et godt socialt miljø.

Alt dette og de mange muligheder for at dyrke særlige interesser som fx musik, teater, sport, studiekredse og meget andet kan du læse mere om her i hæftet og på vores hjemmeside.

Vi glæder os til at se dig på Silkeborg Gymnasium!

Tina Riis Mikkelsen  
Rektor





## Highlights fra de første måneder

På Silkeborg Gymnasium deltager du i løbet af de første måneder i mange sociale arrangementer, så du kan blive en del af fællesskabet og få nye venner. Du kan få et indtryk af arrangementerne fra tidligere år her.



Velkommen til alle 1.g'ere



SG After Dark - hyggeaften for 1.g

SGønfest - gymnasiets egen musikfestival







Aktivitsdag



SG Race - aktivitsdag

Clement Kjersgaard - fællesarrangement



## Administration & ledelse

Skolens administration er åben i skoletiden kl. 8.00 - 15.30, fredag til kl. 15.00. På administrationskontoret kan du få hjælp af Liva, Aksel, Mette, Lone og Connie. På skolens SU-, økonomi- og personalekontor finder du Lotte og Inge. Skolens uddannelseschefer har også kontorer på administrationsgangen. Uddannelsescheferne varetager en række forskellige funktioner (økonomi, personale, planlægning mv.) og fungerer som ledere for et antal klasser.

Administration og ledelse varetager skolens daglige drift. Man tager sig bl.a. af forholdet mellem skolen og forskellige myndigheder, skemaer og skemaændringer, terminsprøver og eksamen. Du er altid velkommen til at henvende dig til alle de ansatte, men hver har sit særlige arbejdsområde.

## Adresseændring

Hvis du får ny adresse, skal du straks give besked til kontoret.

## Antimobbe- strategi

Det er en grundlæggende værdi på gymnasiet, at man behandler hinanden med respekt. Derfor er mobning helt uacceptabelt både i og uden for skoletiden.

Læs mere i vores "Antimobbestrategi" og i vores "Beredskabsplan ved digitale krænkelser" på hjemmesiden.







Fællesfoto fra aktivitetsdagen.

## Bestyrelsen ved Silkeborg Gymnasium

### Bestyrelsesforperson

Ulrik Haagerup

### Øvrige bestyrelsesmedlemmer

Dorthe Jensen, Rasmus Andreassen, Peter Bondo Christensen, Lars Brodersen, Rikke Munk Zacho, Thor Laumann Gustafsson, Frida Breinholm Olsen og Rune Sostack.

### Bestyrelsens opgaver

Bestyrelsen har bl.a. følgende opgaver:

Overordnet ledelse af den selvejende institution herunder:

- fastlæggelse af løn- og personalepolitik
- godkendelse af budget og årsrapport
- stillingtagen til institutionens organisation, såsom kvalitetssikring, regnskabsfunktion, intern kontrol, IT og budgettering
- er ansvarlig over for Børne- og Undervisningsministeriet for institutionens drift.

Bestyrelsen skal forvalte institutionens midler, så de bliver til størst mulig gavn for institutionens formål, ved bl.a. at:

- sikre tilstedeværelsen af det nødvendige grundlag for revision og tage stilling til indholdet af revisionsprotokollen
- gennemgå institutionens perioderegnskaber i løbet af hvert regnskabsår og herunder vurdere budgettet og afvigelser herfra.

## Bigband & kor

Spiller du et blæseinstrument, og er du begejstret for soul og funk? Så bliv en del af Silkeborg Gymnasiums Party Bigband, som øver om onsdagen i studiemodulet. Bigbandet spiller bl.a. til en af de store gymnasiefester.

Du kan også blive en del af skolens kor. Her synges rytmiske sange med masser af energi og indlevelse, og der indgår undervisning i rytmisk sangteknik som en del af sangtræningen. Koret optræder bl.a. ved skolens forårskoncert.













## **Bøger & bogaflevering**

Skolens bogkontor ligger på A-gangen og deler lokale med IT-kontoret. Der er åbent hver dag i pausen kl. 9.25 - 9.35. Det er gratis at låne bøger, som skal bruges i undervisningen. Hver gang du får udleveret en bog, skal du kvittere med din underskrift. Det er den enkelte elevs ansvar, at de lånte bøger behandles forsvarligt. I tilfælde af bortkomst eller uforsvarlig behandling bliver du afkrævet erstatning svarende til bogens værdi.

I årets løb vil du jævnligt blive bedt om at aflevere bøger på bogkontoret. Hver gang du afleverer en bog på bogkontoret, skal du efterfølgende tjekke din oversigt over lånte bøger i Lectio for at se, om bogafleveringen er blevet registreret.

Ved afslutningen af 3.g skal alle udleverede bøger afleveres. I 1.g og 2.g gælder som hovedregel, at bøger til de fag, der afsluttes det pågældende år, skal afleveres. Hvis en bog bliver hjemkaldt, vil det fremgå af din forside i Lectio.

## **Café Skrymer**

Café Skrymer er gymnasiets fredagscafé. Her har du mulighed for at hygge med vennerne på tværs af klasser og årgange og deltage i sjove konkurrencer. Café Skrymer bliver afholdt fire gange om året med forskellige temaer.

Caféerne arrangeres af Skrymer-udvalget, der består af seks elever fra hver årgang. I begyndelsen af skoleåret opfordres nye 1.g'ere til at søge ind.

## **Coaching**

Som elev på SG er der mulighed for at få en række samtaler med en coach. Coachen kan hjælpe dig med at holde fast i dine faglige og personlige mål og udfordringer. Mulige emner for sådanne samtaler kunne være skoletræthed, problemer med at prioritere tiden, manglende aktivitet i timerne eller problemer med at aflevere skriftlige opgaver. Du kan kontakte coachen via dine teamlærere eller din studievejleder.

## **Elevernes rettigheder og pligter**

### **Hjemmearbejde**

- Ud over arbejdet med de skriftlige afleveringer skal du som elev regne med, at du i gennemsnit skal bruge et par timer pr. dag til at forberede dig til undervisningen. Selvom lærerne tilstræber at fordele hjemmearbejdet jævnt, vil du opleve ret store udsving i hjemmearbejdets omfang.
- Bemærk, at lektiemængden nævnt ovenfor er et gennemsnit og dermed ikke angiver en øvre grænse for, hvor stor en lektie lærerne kan give til en given skoledag.
- Lærerne stiller de skriftlige opgaver i så god tid inden afleveringsfristen, at du har mulighed for at langtidsplanlægge dit hjemmearbejde.
- Lærerne koordinerer undervisningen og det skriftlige arbejde, bl.a. med henblik på at give dig de bedste muligheder for at forberede dig til undervisningen og aflevere de skriftlige opgaver rettidigt.
- Som elev i gymnasiet skal du møde velforberedt til alle lektioner, og du skal aflevere samtlige skriftlige besvarelser rettidigt.

### **Lektier**

- Lærerne indskriver lektier i Lectio senest to dage før lektionen. Såfremt du har lektioner to eller flere dage i træk i et fag, indskriver læreren lektier senest to dage før den første lektion og derpå senest kl. 15.30 dagen før den næste lektion.
- Lektier til mandag indskrives i Lectio senest fredag kl. 15.30.

### **Skriftlige opgaver**

- Store skriftlige opgaver (med 4 timers elevtid eller mere) udleveres mindst 2 uger før afleveringsfristen, og som elev får du en tilbagemelding på en opgave senest 3 uger efter, at den er afleveret. Tilbagemeldingen kan være i form af rettelser fra læreren, men det kan også være andre feedback- og evalueringsformer.
- Mindre skriftlige opgaver (med under 4 timers elevtid) udleveres mindst 1 uge før afleveringsfristen. Som hovedregel får du en tilbagemelding på opgavesættet, inden en ny opgave skal afleveres. Under alle omstændigheder får du en tilbagemelding på opgaven senest 3 uger efter aflevering.
- Større opgaver (SRO og DHO) evalueres og leveres tilbage højst 4 uger efter, at de er afleveret.
- Der stilles ikke opgaver, som skal afleveres i en ferie. Der kan være afleveringer lige efter en ferie, men så medregnes ferien ikke i forhold til fristerne ovenfor vedrørende udlevering af opgaven.
- Snyd accepteres under ingen omstændigheder og vil blive sanktioneret i overensstemmelse med skolens studie- og ordensregler.



### **Evaluering af undervisningen**

- Evalueringerne giver lærere og elever mulighed for at vurdere, i hvilket omfang undervisningen understøtter de mål, der er sat for undervisningen.
- Undervisningen evalueres løbende og i overensstemmelse med kravene i læreplanerne for de enkelte fag – dog mindst to gange om året.
- Undervisningen evalueres skriftligt og anonymt mindst én gang om året.
- Når der er gennemført en evaluering, drøfter læreren resultatet med klassen/holdet.
- Læreren følger op på evalueringen i samarbejde med klassen/holdet.

### **Regler for brug af egen computer og mobil i undervisningstiden**

Udgangspunktet for disse regler er, at din anvendelse af digitale hjælpemidler skal være til gavn for dig selv – og ikke til ulempe for din og andres læring. Derfor gælder flg. regler for brug af computer og mobiltelefon i undervisningen:

- Din computer må i timerne kun anvendes til notetagning og andet fagligt arbejde – medmindre læreren har givet tilladelse til andet. Andre programmer må derfor ikke være åbne, medmindre det indgår som en del af undervisningen. Du må altså ikke være på sociale medier såsom Instagram, Snapchat, Facebook, TikTok og lign. eller have spilprogrammer åbne.
- Aktivitet på computeren, som ikke er relevant for undervisningen, er uacceptabelt. Du forstyrrer både dig selv, dine kammerater og læreren og dermed undervisningen.
- Læreren kan bestemme, at alle eller udvalgte computere skal slukkes/lukkes ned i kortere eller længere perioder. Medbring derfor blok og skriveredskab.
- Mht. mobiltelefoner fokuserer vi på at undgå digitale forstyrrelser i undervisningen og skabe gode rammer om dannelsen af en god lærings- og klasserumskultur. Derfor skal 1.g-klasserne i alle undervisningsmoduler benytte mobilskabene i klasselokalerne, medmindre læreren i den pågældende lektion har et særskilt formål med, at de skal anvendes i undervisningen. For 2.g- og 3.g-elevernes vedkommende skal mobiltelefonen i undervisningen befinde sig i tasken i lydløs tilstand, medmindre læreren giver tilladelse til andet. Lærerne kan dog også i 2.g og 3.g beslutte, at en klasse periodevis skal benytte mobilskabene.
- Læreren har til enhver tid ret til at kontrollere, om du med din computeradfærd overtræder nogle af reglerne.

Bemærk, at der for at mindske de digitale forstyrrelser i undervisningstiden på skolens trådløse net er installeret en firewall, der blokerer for adgangen til gaming, gambling, shopping og sociale medier.

Du kan læse mere om brug af computer og mobil i skolens studie- og ordensregler.

### **Rygning**

- Rygning i skoletiden er forbudt både inde og ude. Forbuddet gælder alle tobaksrelaterede produkter, dvs. fx også e-cigaretter, snus og tyggetobak.

### **Fotografering og videooptagelser**

- Fotografering og videooptagelser på skolens område er ikke tilladt i forbindelse med fester og caféer. Optagelse af undervisningsaktiviteter må kun ske efter aftale med læreren.
- Det er ikke tilladt at optage samtaler med skolens personale uden samtykke.

## Elevråd

### Vil du være en del af et fedt fællesskab på tværs af årgange og have indflydelse?



Så er SG's elevråd lige noget for dig. Vi er elevernes demokratiske talerør til skolens ledelse og vejen til indflydelse.

Vi mødes hver måned og diskuterer aktuelle problemstillinger og nye tiltag, store som små. Det kan være elevernes holdning til parkering, arrangementer for eleverne, busserne til og fra gymnasiet, eller hvordan vi bedst muligt formidler vores budskaber.

Hver klasse vælger som udgangspunkt én elev til at repræsentere klassen i elevrådet, og repræsentanten kan evt. vælge at blive en del af et af de mange udvalg i elevrådet.

Udvalgene arbejder med hver deres område. Der findes bl.a. et Aktivitetsudvalg og et Hueudvalg, som sørger for, at 3.g'erne får nogle flotte huer til overkommelige priser. Til at koordinere mellem udvalgene har vi Forretningsudvalget, som derudover leder elevrådsmøderne og ofte mødes med skolens ledelse. Desuden har vi Bestyrelsesudvalget, der sidder med til skolens bestyrelsesmøder, og som har stemmeret og indflydelse på lige fod med resten af bestyrelsens medlemmer. Løbende opstår der nye udvalg – seneste udvalg er Kantineudvalget samt Starlandudvalget. Der er altså rig mulighed for at gøre en forskel på skolen.

I elevrådet bliver alle respekteret og hørt lige meget, og alt foregår på demokratisk vis. Samtidig er det vigtigt, at alle føler sig godt tilpas. Derfor har vi i løbet af skoleåret forskellige sociale aktiviteter, hvor vi lærer hinanden bedre at kende på kryds og tværs af klasser og årgange. Der er rig mulighed for nye venskaber og bekendtskaber i elevrådet.

Som elevrådsrepræsentant har du ansvaret for at repræsentere din classes interesser på skolen. Samtidig bliver du en del af et stærkt fællesskab, hvori alle har samme mission; at gøre Silkeborg Gymnasium til landets bedste gymnasium at være elev på.

Ønsker du at arbejde mere intensivt med unges demokratiske indflydelse, kan du gennem SG desuden blive en del af "Akademiet for Samfundsenfagerede Unge". Det får du mere info om i starten af skoleåret.

Hilsen elevrådet på Silkeborg Gymnasium



SG byder på mange forskellige faglige aktiviteter.  
Fx Naturvidenskabsfestival (øverst) og  
Masterclass Biologi.





## Fitnesslokale

Fitnesslokalet er til afbenyttelse for gymnasiets elever og personale. I skoletiden kl. 8.10 - 15.20 kan fitnesslokalet være reserveret til idrætsundervisningen, men med et "kørekort" må fitnesslokalet benyttes af eleverne mandag, onsdag og fredag kl. 15.20 - 17.00. Tirsdag og torsdag er fitnesslokalet reserveret personalet kl. 15.20 - 17.00.

## Formiddags-samlinger

Ca. ni gange om året afholdes formiddagssamling i hallen. Formiddagssamlingerne tilrettelægges og afvikles af et udvalg bestående af lærere og elever. Ved formiddagssamlingerne gives der generelle informationer om fx elevdemokrati, fællesarrangementer og frivillige elevaktiviteter, ligesom der er musikalske indslag.

## Forældreforeningen

### Silkeborg Gymnasiums Forældreforening

Forældreforeningen er en støtteforening, hvor forældre til elever på SG er medlemmer. Foreningens formål er at udvikle samarbejdet mellem forældrekrædsen og gymnasiet. Det gør vi bl.a. ved, at Forældreforeningen bemande og styrer garderoben ved elevfester og ved at støtte forskellige sociale, faglige og kulturelle arrangementer på gymnasiet. Det drejer sig bl.a. om støtte til fællestimer, studierejser og særlige aktiviteter i undervisningen, ligesom Forældreforeningen arrangerer lanciersøveaften for 3.g'erne og deres forældre og her sørger for forfriskninger til de fremmødte. Forældreforeningen inviterer også samtlige forældre til et aftenarrangement i efteråret med en aktuel oplægsholder. Hvert år udskriver Forældreforeningen en essaykonkurrence blandt 3.g-eleverne. Vinderne offentliggøres og præmieres i forbindelse med dimissionen i juni.

### Forældreforeningen og fester

Eleverne arrangerer tre store fester og tre mindre fester i årets løb, og der er tradition for, at garderoben passes af forældre. Det er rigtig hyggeligt at møde de unge i festligt humør samt at lære andre forældre at kende. Der skal oftest bruges 10-14 forældre til garderoben. Tilmeld dig på [garderobe@sg.dk](mailto:garderobe@sg.dk), hvis du sammen med andre forældre har lyst til at give en hånd med i garderoben og derved medvirke til den positive festkultur på SG. I god tid inden festen modtager du en mail med nærmere information og mulighed for at tilmelde dig den kommende fest.

### Medlemskab og betaling

Alle forældre er automatisk medlem af Forældreforeningen, har stemmeret og er valgbare. Men foreningen lever kun, hvis der er aktive medlemmer. Bestyrelsen håber derfor, at alle forældre slutter op om foreningen ved at give et lille økonomisk bidrag. Forældrebetalingen er hele grundlaget for, at foreningen kan være med til at gøre gymnasiet lidt mere spændende, og alle midler kommer eleverne og gymnasiet til gode.



Kontingentet er fastsat til 300 kr. pr. elev. Beløbet dækker hele gymnasietiden. Pengene overføres direkte til Forældreforeningens konto, reg. nr.: 5347, kontonr. 0243513 eller via Mobile Pay 529952. Husk at skrive elevens navn og klasse på indbetalingen.

### **Vil du være med i Forældreforeningens bestyrelse?**

Vil du være med til at give eleverne udfordringer, inspiration og en hjælpende hånd samt få en tættere kontakt til – og øget indsigt i arbejdet på SG – kan du melde dig til bestyrelsesarbejdet. Det er ikke særligt krævende og både sjovt og hyggeligt. Vi holder 4 møder af ca. halvanden times varighed om året.

### **Bestyrelsen**

Følgende sidder p.t. i bestyrelsen for Forældreforeningen:

Lars Brodersen (formand)  
Lars Delfs (kasserer)  
Mikael Nedergaard (garderobeansvarlig)  
Karina Juul  
Anette Svendsen  
Lene Munch Kristiansen  
Lene Bahne  
Ole Fuglbjerg  
Søren Pind Lauritsen  
Lone Sostack  
Flemming Glerup (SG-repræsentant)



## Forældremøder

1.g'erne og deres forældre inviteres til "Studieretningsaften" i slutningen af august, ligesom forældrene inviteres til "Forældreaften" i løbet af november. Find mere info om disse arrangementer på vores hjemmeside.

## Glemte sager

Punge, nøgler, telefoner, opladere, smykker o.l. afleveres og hentes på administrationskontoret. Nøgler og smykker udstilles evt. også i glasskabet ud for pedellernes kontor. Tøj, tasker og øvrige ting afleveres og hentes i kælderen ved "Glemte sager".

## Idrætshallerne

Hallerne må benyttes efter skoletid efter aftale med en idrætslærer. Skolen påtager sig intet ansvar for sager, som er efterladt i omklædningsrummene. Værdigenstande kan opbevares i et aflåst skab.







På SG er der mange muligheder for frivillig idræt. Du har også mulighed for at træne i vores fitnesslokale.





## Kantine

Skolens kantine har dagligt åbent fra kl. 8.00 - 15.20. Kantinen har en grøn profil med sunde fødevarer og omtanke for miljøet. Maden er hjemmelavet, og der tilbydes et stort udvalg af hjemmebagt brød, sandwiches og en stor salatbar.

## Karakterer

Faglærerne giver normalt standpunktskarakterer i løbet af året samt afsluttende års-karakterer ved skoleårets slutning. Disse karakterer er udtryk for elevens standpunkt på det pågældende tidspunkt.

## Klageregler

Elever eller forældremyndighedens indehaver kan klage over pædagogiske afgørelser, som rektor har truffet i henhold til Gymnasiebekendtgørelsen. Se gymnasiets studie- og ordensregler på vores hjemmeside for yderligere info.

## LGBTQ+ udvalg (Queer Club)

En gang om måneden afholdes en lille hyggecafé for de elever, der har lyst. Caféen bliver afholdt af to ansatte og er et rummeligt fællesskab, som alle elever har mulighed for at deltage i. Vi drikker kaffe eller te, spiser kage og snakker om, hvad der rører sig for tiden, om det så er LGBTQ+-relateret eller ej. Som elev er man velkommen til at kontakte udvalget, hvis man støder på noget, der kræver vores opmærksomhed, har idéer til tiltag eller lign.

## Lægeerklæring og sygdom

Såfremt du bliver syg før eller under eksamen og ikke kan gennemføre en eller flere eksamener, skal sygdommen normalt dokumenteres ved en lægeerklæring. Hvis du pga. sygdom eller lign. har brug for at blive fritaget for idræt i en periode eller permanent, skal du ligeledes normalt dokumentere det med en lægeerklæring. Eleven eller vedkommendes forældre/værge afholder udgiften til lægeerklæringen.

Når man som følge af sygdom er fraværende, skal man angive fraværsårsagen i Lectio. Hvis man er syg mere end en uge, skal elevens studievejleder have besked. Skolen kan forlange sygdommen dokumenteret ved lægeerklæring, og du afholder selv udgiften til denne.



## Lærerteam

Alle 1.g- og 2.g-klasser har et lærerteam, der består af to af klassens lærere. Lærerteamet tager i første omgang hånd om introduktionen til gymnasiet – bl.a. første skoledag og intro-turen. Derudover er det teamets opgave at medvirke til det faglige samarbejde mellem klassens lærere og bidrage til, at alle elever trives. Teamet fungerer generelt som bindeled mellem klassen og skolen i øvrigt. Det sker bl.a. gennem løbende drøftelser med et elevteam, der repræsenterer den samlede klasse. I 3.g har hver klasse tilknyttet én klasselærer.

## Læse- og skrivevejledning

Tager læsningen for lang tid? Forstår du ikke altid helt det, du har læst? Er det svært at få skrevet de skriftlige opgaver? Har du mange sprogfejl? Skolens læse- og skrivevejledere står parat til at hjælpe dig, hvis du har ordblindhed eller har andre markante læse- og/eller skrivevanskeligheder.

Når du starter på Silkeborg Gymnasium, møder du hurtigt læse- og skrivevejlederne, der kommer rundt i klasserne og præsenterer sig.

I løbet af efteråret har du mulighed for at deltage i et læsehastighedskursus, og der bliver i øvrigt sat fokus på at læse gennem aktiviteter som en periode med et dagligt "læsekvartal" og en lektion med fokus på forskellige måder, man kan læse fagligt læstestof på.

I hele gymnasieforløbet kan du bruge læse- og skrivevejledningen, hvis du oplever særlige vanskeligheder med læsning, stavning eller skrivning.

Har du ordblindhed, får du den hjælp, du har brug for, og der søges om IT-hjælpe midler og støttetimer.

Læse- og skrivevejlederne kontaktes via mail eller gennem en faglærer.

## Makkerpar

Det er vigtigt at få skabt en god kultur i klasserne, så alle kommer til at kende hinanden, har det godt og får mest muligt ud af undervisningen. For at være med til at skabe en god kultur og hjælpe flest muligt til en god start på gymnasiet har vi både i grundforløbet og i begyndelsen af studieretningsforløbet et makkerparsystem. Det indebærer, at dine teamlærere hver uge giver alle elever en bestemt makker. Dvs. du danner makkerpar med en anden elev fra klassen i en uge, og I skal sidde sammen i klassen, og I arbejder sammen, når der er par- og gruppearbejde.

## Matematikvejledning

Matematikvejledningen tilbyder løbende vejledning og understøttende aktiviteter for elever, der har matematikvanskeligheder. Matematikvejledningen er som udgangspunkt individuel og tager afsæt i den enkelte elevs behov. I 1.g screenes alle elever i forbindelse med matematikundervisningen. I forlængelse af disse screeninger tilbydes udvalgte elever yderligere tests i matematikvejledningen.

Målet med aktiviteterne i matematikvejledningen er, at eleven får kompenseret for sine vanskeligheder, så vejledningen efterhånden bliver overflødig.

Matematikvejlederne kan kontaktes personligt eller via en team- eller faglærer.







Musik og teater fylder meget på SG. Man kan også udfordre sig selv med andre kreative fag som billedkunst, dans, design & arkitektur, mediefag og musik- og lydproduktion.



## **Mentor**

På gymnasiet har vi en mentor, der hjælper elever, som har særligt svære udfordringer i forhold til at gennemføre gymnasiet. Mentoren kan bl.a. hjælpe dig med at skabe struktur i dagligdagen, så du får en god gymnasietid. Ret henvendelse til din studievejleder, hvis du ønsker mentorstøtte.

## **Miljørådet SGrønt**

I SGrønt på SG laver vi lidt af hvert – alt fra planlægning af grønne parkeringspladser til arbejde med maden i kantinen, til at kigge på skolens udledninger igennem økonomi og indkøb og til at arrangere plantedage og konkurrencer for eleverne. Så her er noget at kaste sig over, uanset hvad man er til.

Vi er en gruppe elever, der gik sammen, fordi vi allesammen brænder for, at skolen skal være så grøn og bæredygtig som muligt, og det arbejder vi selvfølgelig seriøst på. Derudover er det en genial måde at møde andre elever på, og vi hygger os sammen.

I SGrønt er der masser af plads til nye idéer og tiltag. Det kræver absolut ingenting at være med, andet end at man synes, klima og bæredygtighed er spændende og en vigtig sag.

Hilsen SGrønt på Silkeborg Gymnasium

## **Mødepligt og forsømmelser**

Der er mødepligt til undervisningen. Dette skyldes bl.a., at skolen ved indstilling til eksamen har ansvaret for, at eleven har deltaget i undervisningen.

Manglende afleveringer svarer til fravær fra undervisningen.

Forsømmelser registreres dagligt, og resultatet er tilgængeligt via Lectio. Er en elev ikke studieaktiv (hvilket fx kan komme til udtryk ved fravær), vil eleven modtage en skriftlig advarsel, og i tilfælde af fortsatte forsømmelser, og/eller hvis skolens ledelse i øvrigt skønner, at elevens deltagelse i undervisningen i almindelighed er utilstrækkelig, indkaldes eleven til samtale, hvor følgende sanktioner kan iværksættes:

- Udbetaling af SU standses.
- Manglende indstilling til prøve: Eleven indstilles ikke til prøve i et eller flere fag, der afsluttes det pågældende skoleår. Dette kan i praksis betyde, at vedkommende ikke kan afslutte skoleåret.
- Særlige eksamensvilkår i et eller flere afsluttende fag.
- Bortvisning fra undervisningen. I særlige tilfælde vil eleven kunne gå klassetrinnet om.

Eleven kan anke afgørelser til Børne- og Undervisningsministeriet.

Skolen sender information om ovennævnte sanktioner til hjemmet, hvis eleven er under 18 år.

Elever, som har været fraværende, skal huske at angive årsagen i Lectio.

Elever, som har problemer af længerevarende, alvorlig art, eller i øvrigt gyldig grund til fravær, skal tage kontakt til deres studievejleder.



## Mødepligt og forsømmelser

Elevernes fravær følges særligt tæt i 1.g. Når der konstateres et højt fravær hos en 1.g-elev, der endnu ikke er fyldt 18 år, sendes et brev til forældrene indeholdende en orientering om fraværets omfang, inkl. udskrift af fraværsoversigt samt elevens angivelse af fraværsårsager.

### Forsømmelser i idræt

Idrætslærerne fører dig fraværende, hvis du ikke er omklædt. Er du pga. skader ikke i stand til at udføre visse øvelser, skal du deltage i det øvrige program, så godt du kan. Hvis du er fraværende fra idræt i mere end fire uger, skal du aflevere en lægeerklæring til din studievejleder.

## Office-pakken

Som elev på SG får du tilbudt en gratis Microsoft Office-pakke til installation på din computer. Pakken kan anvendes, så længe du er elev på skolen. Du får vejledning i installation af pakken kort efter, at du er begyndt på skolen.

## Orlov

Hvis du rejser til udlandet i et skoleår, fx som udvekslingsstudent, skal du kontakte din studievejleder, så du kan ansøge om orlov. Alle udleverede bøger skal afleveres til bogkontoret. I løbet af foråret vil du blive kontaktet af skolen og bedt om at tilkendegive ønsker vedrørende genoptagelse af skolegang.



## Psykolog

Vi har på SG ansat en psykolog, der gennemfører kortere samtaleforløb med elever, der har psykiske udfordringer af en karakter, som giver problemer i forhold til gennemførelse af uddannelsen. Henvielse til psykologen foregår gennem gymnasiets studievejledere.

## Safeticket

På Silkeborg Gymnasium bruger vi billetsystemet Safeticket til betaling for arrangementer i og udenfor huset. Det kan fx være betaling for studieture og sprogrejser, fester og teaterforestillinger samt elevbetaling for undervisningsmaterialer. Safeticket kan tilgås fra skolens hjemmeside.

## SGenlyd & SGoop

Silkeborg Gymnasium har sin egen podcast, SGenlyd, hvor du kan høre om alt muligt, der handler om livet på SG. Værterne er elever på gymnasiet. Du kan høre nye og gamle episoder af SGenlyd på Spotify eller på [gymnasiet.dk/podcast](http://gymnasiet.dk/podcast).

Skolebladet SGoop skriver om det, der aktuelt rører sig hos eleverne både internt på gymnasiet, men også på samfundsmæssigt plan. Det er elevernes blad – elever skriver om elever til elever.





I din tid på SG vil du deltage i mange forskellige typer af fællesarrangementer.  
Vi har fx haft besøg af den danske astronaut Andreas Mogensen.



## Skema & Lectio

Som elev skal du dagligt åbne Lectio, dels for at se, hvilke lektier der er knyttet til dine lektioner, dels for at se, om der er ændringer i skemaet. Der kan året igennem forekomme skemaændringer. Vi foretager ændringer i skemaet med henblik på at sikre, at alle elever modtager den undervisning, de har krav på. I starten af skoleåret kan der optræde flere lektioner i de enkelte fag, end eleverne skal modtage, men dette justeres efterfølgende, og der er derfor ikke tale om, at eleverne mister undervisning. Vi forsøger at få skemaerne til at være så sammenhængende som muligt, men det er ikke muligt helt at undgå mellemtimer. Det skyldes først og fremmest, at vi ønsker at opfylde elevernes ønsker med hensyn til valg af sprog, kunstnerisk fag og ikke mindst valgfag.

Her kan du se, hvordan lektionerne fordeler sig over en gymnasiedag:

1. lektion 08:10 - 09:25
2. lektion 09:35 - 10:50
3. lektion 11:05 - 12:20
4. lektion 12:45 - 14:00
5. lektion 14:05 - 15:20

## Statens uddannelsesstøtte (SU)

Du er berettiget til SU-støtte fra det første kvartal efter det fyldte 18. år. Størrelsen på din SU er afhængig af dine forældres indtægt, så længe du er hjemmeboende. Er du udeboende, er størrelsen på din SU stadig afhængig af dine forældres indtægt, indtil du fylder 20 år. 18-årige, hvis forældre har en korrigeret indkomst på 419.589 kr. eller derunder, kan få 3.202 kr. pr. måned, hvilket er højeste stipendium.

Alle får et grundstipendium på 1.154 kr. pr. måned, medmindre nogle helt særlige omstændigheder gør sig gældende.

Der gives kun SU-støtte, hvis du er studieaktiv, dvs. deltager i undervisningen, afleverer opgaver rettidigt m.m. Henvendelser vedr. SU rettes til Lotte Sterup eller Lone Futtrup i administrationen.

## Studiemodul og frivillige aktiviteter

Onsdag 3. lektion er et såkaldt studiemodul, hvor der ikke er almindelig undervisning. Formålet med studiemodulet er at skabe gode rammer for studiemæssige aktiviteter som fx skriveværksted, lektiecafé og vejledning og for skolens sociale liv, herunder frivillige aktiviteter som idræt, musik, billedkunst, dramatik og mediefag. Endvidere kan du benytte modulet til lektielæsning og opgaveskrivning, individuelt eller i grupper. I studiemodulet vil der være placeret en række mødeaktiviteter, og der vil være mulighed for, at eleverne selv tager initiativer og skaber aktiviteter på tværs af klasser og årgange.

## Studie- og ordensregler

Silkeborg Gymnasiums studie- og ordensregler fremgår af skolens hjemmeside, og alle elever (og forældre til elever under 18 år) skal have læst disse studie- og ordensregler inden skolestart.



Ekskursioner og studierejser er  
højdepunkter i elevernes gymnasietid.  
Studierejserne kan fx gå til USA,  
Polen, Island, Østrig eller Skotland.



## Studierejser og sprogrejser

Gymnasietiden byder på mange nye oplevelser og indtryk, og blandt disse står studierejser og ekskursioner ofte som højdepunkter. På SG er studierejserne en central del af gymnasietiden, og vi samarbejder med en lang række skoler i så forskellige lande som USA, Spanien, Italien, Schweiz, Kroatien, England, Kina, Tyskland, Polen og Guatemala.

Studierejsernes omdrejningspunkt er det faglige program, som to eller flere af klassens lærere arbejder sammen om at planlægge, og som direkte relaterer til fagenes læreplaner. Det faglige er i fokus, men det samme er naturligvis også det sociale. Helt centralt står også kulturmødet mellem vores elever og folk med andre baggrunde og kulturer.

I foråret 1.g er de blandede sproghold på sprogrejse til udlandet, hvor man som elev aktivt får anvendt sit 2. fremmedsprog samt får et indblik i landets kultur.

## Studieretninger

I løbet af de første måneder på gymnasiet vil du som 1.g-elev blive orienteret om studieretninger og valgfag. Man kan finde oplysninger om skolens udbud af studieretninger på skolens hjemmeside. Mandag den 31. august 2026 afholdes studieretningsaften for elever og forældre.

Valg af studieretning foregår i grundforløbet. Det er i forbindelse med valget af studieretning vigtigt at være opmærksom på følgende:

- Der udbydes mange studieretninger, og det er ikke alle studieretninger, der bliver oprettet. Du kan altså ikke være sikker på, at du kommer på den studieretning, som du prioriterer øverst i forbindelse med valget. Det betyder, at du skal tænke dig godt om vedrørende din 2. og 3. prioritet med hensyn til studieretning.
- Der er en række obligatoriske fag, alle skal have; dansk, historie, idræt, samfundsfag, engelsk, matematik, oldtidskundskab og religion.

## Studietid

Alle lærere mødes jævnligt med en mindre gruppe af elever. I forbindelse med studietiden giver læreren fx feedback til eleverne, og det kan være, at man drøfter særligt svære dele af stoffet eller arbejdet med en skriftlig opgave. Deltagelse i studietid er obligatorisk for eleverne.

## Studievalg Danmark

Hvis du har brug for vejledning om videregående uddannelse, kan du kontakte Studievalg Danmark, der ca. én gang om måneden kommer på gymnasiet.

Studievalg Danmark holder fælles oplæg, vejledning i grupper og individuelle træffetider, som tilsammen sigter mod at informere om videregående uddannelse og hjælpe eleverne med deres parathed og afklaring i den forbindelse.

Studievalg Danmark hjælper dig altså med dit valg af videregående uddannelse. Studievalg Danmarks fokus i vejledningen er både på dit valg af videregående uddannelse og de efterfølgende beskæftigelsesmuligheder. Studievalg Danmark er neutrale, institutionsuafhængige og har et landsdækkende perspektiv. Du vil blive introduceret til uddannelser og uddannelsessteder i byer i Danmark, som du måske aldrig har hørt om. Derudover er Studievalg Danmark også formidlere af diverse andre vejledningsaktiviteter og arrangementer. Du kan altid se, hvornår Studievalg Danmark besøger gymnasiet på [studievalg.dk/book](http://studievalg.dk/book)

## Studievejledning

I studievejledningen på SG er der seks studievejledere: Nina Bendix, Merethe Buhl, Jens Lindballe, Tanja Schumacher, Lone Nordestgaard Nielsen og Pia Borch Hansen.

Når du starter i 1.g, møder du hurtigt din studievejleder, som giver en generel, fælles orientering på klassen om studievejledningen og dens tilbud i løbet af de tre år. Senere vil du have mulighed for at få en samtale med studievejlederen om, hvordan du kan sammensætte og vælge studieretning i lyset af dine ønsker og planer mht. uddannelse og job.

Udover den klassevise vejledning giver studievejlederne individuel vejledning til de elever, der henvender sig for at drøfte fx familiemæssige, økonomiske eller personlige problemer, der gør skolegangen vanskelig. Du kan i Lectio se, hvornår din studievejleder kan træffes på kontoret i C-gangen, og du kan altid henvende dig pr. mail eller personligt for at aftale tid til en samtale. Studievejlederne har tavshedspligt.

## Ungdomskort

Som elev på SG kan du søge om et Ungdomskort. Med Ungdomskortet kan du rejse ubegrænset i hele det takstområde, du bor i, og du kan rejse på tværs af takstområder med bus til børnetakst. Du kan desuden få rabat på togbilletter i hele landet. Hvis du har spørgsmål vedrørende befordring, kan du rette henvendelse til Liva Bremerstent på kontoret.

Du kan søge yderligere information på [www.ungdomskort.dk](http://www.ungdomskort.dk)





Krea-fløjen summer af aktivitet i de specialindrettede lokaler til fx billedkunst, dramatik, mediefag og dans.





## Personale - lærere



Allan Jensen (AJ)  
Matematik  
Pædagogisk IT-vejleder  
aj@sg.dk



Anders Hedegaard  
Kristiansen (AHK)  
Dansk, samfundsfag  
Uddannelseschef  
ahk@sg.dk



Anders Neigaard Bejder (AB)  
Idræt, matematik  
Matematikvejleder  
ab@sg.dk



Anders Nielstrup (AS)  
Religion, dansk  
as@sg.dk



Andreas Maarbjerg Qvist  
(AQ)  
Idræt, samfundsfag,  
innovation  
aq@sg.dk



Anette Jakobsen (JAK)  
Tysk, fransk  
Sprogcoach  
jak@sg.dk



Anja S. Noe (ASN)  
Kinesisk, dansk  
asn@sg.dk



Anna Le Ker (AK)  
Engelsk, historie  
ak@sg.dk



Anne Landgrebe-  
Christiansen (AL)  
Matematik, fysik  
al@sg.dk



Anne Zacher Høgh Sørensen  
(AZS)  
Fransk, idræt  
azs@sg.dk



Anni Mogensen (AM)  
Latin  
am@sg.dk



Benedicte Broman (BRO)  
Matematik, fysik  
Matematikvejleder  
bro@sg.dk



Birgitte Rye Lund (RY)  
Dansk, psykologi  
ry@sg.dk



Bjarke Bertram Ravn (BB)  
Engelsk, dansk  
bb@sg.dk



Bjarke K. Reimann (BKR)  
Fysik, matematik  
bkr@sg.dk



Brian Krog Christensen (BC)  
Matematik, fysik  
Vicerektor  
bc@sg.dk



Brian Randeris (BR)  
Biologi, idræt, bioteknologi  
br@sg.dk



Buster Falk Kruchov (BFN)  
Idræt, historie  
bfm@sg.dk



Carsten Ahrenkiel Højmark (CH)  
Historie, samfundsfag  
ch@sg.dk



Cecilie Ruby Tolstrup (CEL)  
Dansk, engelsk  
cel@sg.dk



Charlotte Haulund (CL)  
Engelsk, religion  
cl@sg.dk



Charlotte Østerby (COE)  
Biologi, idræt  
coe@sg.dk



Christian Mathiassen (CM)  
Dansk, samfundsfag  
cm@sg.dk



Christian Joen (CJ)  
Religion, spansk  
cj@sg.dk



Christian Koch Danielsen (DAN)  
Matematik, samfundsfag  
dan@sg.dk



Christina Holst Færch (CF)  
Dansk, historie  
cf@sg.dk



Christina Puhakka Egholm (CE)  
Religion, engelsk  
ce@sg.dk



Christina Vang Nørgaard (CVC)  
Fysik, astronomi  
cvc@sg.dk



Emmelie Kristina Krog (EM)  
Fransk, matematik  
International koordinator,  
matematikvejleder  
em@sg.dk





Esben Harboe Odgaard (EHO)  
Latin, oldtidskundskab,  
historie  
eho@sg.dk



Esben Lindgren Krogsgaard (EK)  
Historie, idræt  
ek@sg.dk



Eva Juelsgaard Gjaldbæk (EJG)  
Matematik, fransk  
ejg@sg.dk



Fillip Falk Willink (FW)  
Kemi, biologi, bioteknologi  
fw@sg.dk



Finn Grønne Kristensen (FK)  
Fysik, matematik  
IT-leder  
fk@sg.dk



Flemming Glerup (FG)  
Dansk, samfundsfag  
Uddannelseschef  
fg@sg.dk



Frederik V. Jensen (FVJ)  
Samfundsfag, psykologi  
fvj@sg.dk



Gitte V. Lohmann (GL)  
Biologi, kemi, bioteknologi  
gl@sg.dk



Hanne Krohn Gervin (HG)  
Biologi, idræt  
hg@sg.dk



Hanne Stenholt (HS)  
Matematik, kemi  
hs@sg.dk



Hans Balling (HB)  
Dansk, latin, græsk,  
oldtidskundskab  
hb@sg.dk



Hans Peter Søgaard Andersen (HP)  
Musik, idræt, samfundsfag  
hp@sg.dk



Heidi Kjærgaard Kristiansen (HKK)  
Samfundsfag, idræt  
hkk@sg.dk



Heidi Rahbæk Pedersen (RA)  
Dansk, tysk  
Læse- og skrivevejleder  
ra@sg.dk



Helle Risvig Nielsen (HR)  
Dansk, religion  
hr@sg.dk





Helle Vigh Klausnitzer (HV)  
Engelsk, tysk  
International koordinator  
hv@sg.dk



Henrik Nyvang (HN)  
Dansk, religion  
hn@sg.dk



Henrik Rindom Knudsen  
(HEK)  
Matematik, tysk  
hek@sg.dk



Ida Sofie Deigaard Bruun  
(IDA)  
Dansk, historie, billedkunst,  
design & arkitektur  
ida@sg.dk



Ingrid Bleeg (IB)  
Samfundsfag, biologi  
ib@sg.dk



Jacob Bisgaard Andersen  
(JBA)  
Fysik, matematik  
jba@sg.dk



Jan Dahl (JA)  
Historie, dansk  
ja@sg.dk



Jane Sundbæk Johansen  
(JJ)  
Biologi, kemi, bioteknologi  
Uddannelseschef  
jj@sg.dk



Jens J. T. Lindballe (JLI)  
Fysik, matematik  
Studievejleder  
jli@sg.dk



Jeppe Westh Møller (JW)  
Biologi, bioteknologi,  
matematik  
jw@sg.dk



Johan Raunkjær Borre (JRB)  
Fysik, matematik  
jrb@sg.dk



John Böhme Dybkjær (JB)  
Biologi, naturgeografi  
jb@sg.dk



Jonas B. Rasmussen (JR)  
Dansk, design & arkitektur,  
billedkunst  
jr@sg.dk



Jonas Ørbæk Hansen (JHA)  
Fysik, kemi  
jha@sg.dk



Julia Dalgaard (JD)  
Idræt, samfundsfag  
Eliteidrætskoordinator  
jd@sg.dk



Julie Greve Ejlersen (JGE)  
Dansk, drama  
jge@sg.dk



Jørgen A. Berthelsen (JAB)  
Matematik  
jab@sg.dk



Kamille Bohsen Jensen (KBJ)  
Spansk, historie  
kbj@sg.dk



Karen Wrist Poulsen (KWP)  
Fysik, kemi, matematik  
kwp@sg.dk



Karin Jørgensen (JOE)  
Engelsk, spansk  
joe@sg.dk



Karin Skovgaard-Petersen (SP)  
Fysik, musik, matematik  
sp@sg.dk



Kasper T. Ljungdahl (KTL)  
Geovidenskab, naturgeografi,  
fysik, astronomi  
ktl@sg.dk



Katrine Pedersen Sosa (KPS)  
Erhvervsøkonomi, innovation,  
samfundsag  
kps@sg.dk



Kim Thestrup Damgaard (KLD)  
Spansk, tysk  
kld@sg.dk



Klaus Andersen (AN)  
Biologi, idræt  
an@sg.dk



Kristina Krogh Nielsen (KN)  
Spansk, religion  
kn@sg.dk



Lasse Ager Pedersen (LP)  
Græsk, latin,  
oldtidskundskab  
International koordinator  
lp@sg.dk



Lasse Ørum Wikman (LW)  
Samfundsag, historie  
Pædagogisk leder  
lw@sg.dk



Lea Sander Thomsen (LST)  
Dansk, engelsk  
lst@sg.dk



Linda Feveile Nielsen (LFN)  
Fysik, matematik  
lfn@sg.dk



Line Birck (BIR)  
Spansk, historie  
Coach  
bir@sg.dk



Line Hinding Steffansen  
(LHS)  
Biologi, kemi, bioteknologi  
lhs@sg.dk



Lise Knoth Loftager (LO)  
Historie, samfundsfag  
lo@sg.dk



Lise Lauridsen (LL)  
Engelsk, spansk  
ll@sg.dk



Liv Bogensee Christensen  
(LB)  
Tysk  
lb@sg.dk



Lizette Midtiby (LIZ)  
Dansk, kemi  
liz@sg.dk



Lone Moltzen (LM)  
Tysk, dansk  
lm@sg.dk



Lone Nordestgaard Nielsen  
(NI)  
Dansk, dans, idræt  
Studievejleder  
ni@sg.dk



Louise Juul (LJN)  
Engelsk, drama  
ljn@sg.dk



Louise Karnbak-Andreasen  
(LK)  
Idræt, biologi  
lk@sg.dk



Lynn Simonsen (LS)  
Engelsk, psykologi  
ls@sg.dk



Lærke Rønlev Reinholdt  
(LRE)  
Matematik, biologi  
lre@sg.dk



Lærke Tougaard Andersen  
(LTA)  
Psykologi, idræt  
lta@sg.dk



Mads Lund Jensen (MLJ)  
Dansk, billedkunst, design &  
arkitektur  
mlj@sg.dk



Mads Riffbjerg Søvnald  
(MRS)  
Idræt, samfundsfag  
mrs@sg.dk



Maiken M. K. Larsen (KL)  
Biologi, kemi, bioteknologi  
kl@sg.dk



Maj Bluhme Korterman  
(MBK)  
Kinesisk, oldtidskundskab,  
filosofi  
mbk@sg.dk



Maja Bruun Schädler (MS)  
Historie, religion  
Coach  
ms@sg.dk



Maja-Marie Valborg Skov  
Pedersen (MM)  
Idræt, psykologi  
mm@sg.dk



Maja von Tange Billeskov  
(MTA)  
Biologi, religion  
mta@sg.dk



Maren Borchert Pihlkjær  
(MBP)  
Oldtidskundskab, græsk, latin  
mbp@sg.dk



Maria Glerup Hass (MGH)  
Engelsk, historie  
mgh@sg.dk



Maria Henoch Rasmussen  
(MR)  
Fysik, matematik  
mr@sg.dk



Marianne Fræer Johnsen  
(JO)  
Engelsk, samfundsfag  
Coach  
jo@sg.dk



Marianne Johnsen (MJO)  
Engelsk, retorik  
mjo@sg.dk



Marianne Schweppenhäuser  
Toft (TO)  
Historie, billedkunst  
to@sg.dk



Marianne Winkler Hestehave  
(MWH)  
Fysik, matematik  
mwh@sg.dk



Martin Kjeldtoft Kristensen  
(MA)  
Oldtidskundskab, engelsk  
Fest- & caféansvarlig  
ma@sg.dk



Martin Klaris Madsen (MKM)  
Idræt, spansk  
mkm@sg.dk



Mathias Nørgaard  
Achermann (MNA)  
Dansk, musik,  
musik- og lydproduktion  
mna@sg.dk





Merethe Rønning Buhl (MB)  
Engelsk  
Studievejleder  
mb@sg.dk



Mette Duus Horslund (MDH)  
Idræt, samfundsfag  
mdh@sg.dk



Mette Foldager (MF)  
Biologi, bioteknologi, kemi  
mf@sg.dk



Mette Hosbond Kristensen (MHK)  
Matematik, samfundsfag  
Pædagogisk leder  
mhk@sg.dk



Mette Vollbrecht Würtz Petersen (MVP)  
Engelsk, billedkunst  
mvp@sg.dk



Mia Kronborg Nielsen (MIA)  
Fransk, historie  
mia@sg.dk



Michael Gylden-Damgaard (MGD)  
Engelsk, dansk  
mgd@sg.dk



Michael K. Møller (MOE)  
Matematik, idræt  
Matematikvejleder  
moe@sg.dk



Mikkel Dilling Eltved (ME)  
Idræt, samfundsfag  
Eliteidrætskoordinator  
me@sg.dk



Mikkel Holm Rasmussen (MH)  
Idræt, matematik  
mh@sg.dk



Morten Bak Hansen (MBH)  
Musik, mediefag,  
musik- og lydproduktion  
mbh@sg.dk



Morten Sejer Søndergaard (MSS)  
Samfundsfag, idræt  
mss@sg.dk



Muhsin Karaman (KAR)  
Tysk, idræt  
kar@sg.dk



Nana Møldrup Okkels (NMO)  
Idræt, erhvervsøkonomi  
nmo@sg.dk



Niels Holm Greibe (NGE)  
Biologi, bioteknologi, kemi  
nge@sg.dk



Niels Høgsund (NH)  
Biologi, bioteknologi, fysik  
nh@sg.dk



Nina Bendix (NB)  
Latin, græsk,  
oldtidskundskab  
Studievejleder  
nb@sg.dk



Nynne Sharma (NS)  
Kemi, biologi, bioteknologi  
ns@sg.dk



Per Rye Filskov (PF)  
Matematik  
pf@sg.dk



Peter Hansen-Damm (PHA)  
Samfundsfag, historie  
pha@sg.dk



Peter Søgaard Povlsen (PP)  
Samfundsfag, historie  
Uddannelseschef  
pp@sg.dk



Philip Kruse Jakobsen (PJ)  
Fysik, naturgeografi,  
geovidenskab  
pj@sg.dk



Pia Borch Hansen (PH)  
Biologi  
Studievejleder  
ph@sg.dk



Pia Højvang Woodward (PIA)  
Engelsk, idræt  
pia@sg.dk



Pia Rau Ibsen (PI)  
Dansk, religion  
Læse- og skrivevejleder  
pi@sg.dk



Puk Elmstrøm Nielsen (PN)  
Dansk, historie  
pn@sg.dk



Remi Vejen Nissen (RN)  
Mediefag, dansk, retorik  
rn@sg.dk



René Jensen (RJ)  
Samfundsfag, historie  
rj@sg.dk



Rikke Jepsen (RIJ)  
Musik, idræt, dans  
rij@sg.dk



Rikke Munk Zachø (RZ)  
Biologi, bioteknologi,  
naturgeografi  
rz@sg.dk



Rune Schmidt (RS)  
Dansk, informatik  
AI-vejleder  
rs@sg.dk



Rune Simeon Køllekov  
(RSK)  
Dansk, historie, filosofi  
rsk@sg.dk



Sidsel Feldskov Windinge  
(SW)  
Historie, mediefag  
sw@sg.dk



Signe Beck Meinicke (SIM)  
Engelsk, mediefag  
Uddannelseschef  
sim@sg.dk



Signe Bøge (SB)  
Musik, dansk  
sb@sg.dk



Signe Munk Begtrup (SMB)  
Kemi, biologi, bioteknologi  
smb@sg.dk



Simon Bjerg Hellesø  
Sørensen (BS)  
Historie, samfundsfag  
bs@sg.dk



Steen Bohn Christoffersen  
(SC)  
Dansk, engelsk  
sc@sg.dk



Søren Uhd Christensen  
(UHD)  
Fysik, matematik  
uhd@sg.dk



Tanja Schumacher Holting  
(TS)  
Historie, tysk  
Studievejleder  
ts@sg.dk



Thomas H. Dragsbæk (TD)  
Engelsk, historie  
AI-vejleder  
td@sg.dk



Thomas Risgaard Laustsen  
(TL)  
Fysik, matematik, astronomi  
tl@sg.dk



Thor Buur Boutteaud (TTB)  
Engelsk, mediefag  
ttb@sg.dk



Thor Laumann Gustafsson  
(THG)  
Dansk, tysk  
Læse- og skrivevejleder  
thg@sg.dk



Thor Korsgaard Berg (TKB)  
Samfundsfag, historie  
tkb@sg.dk



Tim Wille-Jørgensen (TW)  
Matematik, fysik  
tw@sg.dk



Tina Riis Mikkelsen (TM)  
Rektor  
tm@sg.dk



Tine Risgaard Laustsen (LA)  
Kemi, matematik,  
bioteknologi  
la@sg.dk



Trine Prassov (TP)  
Tysk, dansk  
tp@sg.dk



Winnie Mohr Have Jensen  
(WJ)  
Religion, dansk  
wj@sg.dk



## Øvrige personale



Aksel Thuesen  
Kontor  
ath@sg.dk



Connie Agersnap  
Kontor  
ca@sg.dk



Inge Munch Madsen  
Kontor  
imm@sg.dk



Liva Bremerstent  
Kontor  
lib@sg.dk



Lone Futtrup  
Kontor  
lft@sg.dk



Lotte Sterup Andersen  
Kontor  
lotte@sg.dk



Mette Sørensen  
Kontor  
mes@sg.dk



Anna Imer Stubkier  
Psykolog  
ais@sg.dk



Annemarie Kartz Thuesen  
Mentor  
akt@sg.dk



Trygvi Restorff  
Pædagogisk værksted  
tr@sg.dk



Simon Nielsen  
IT-support  
sn@sg.dk



Ida Randløv Hyllested  
Kantine



Jacob Fuglsang Sandgaard  
Kantineleder



Maria Lejsgaard Søndergaard  
Kantinesouschef



Celeste Pind Therkildsen  
Kantine



Eigil Midboe Skou  
Kantine



Julie Helena Beck Nielsen  
Kantine



Johan Spelling Østergaard  
Ledende pedel  
jso@sg.dk



Thomas Sørensen  
Pedel  
ts@sg.dk



Belma Atesci  
Rengøringsassistent



Graciana O. De Villa  
Rengøringsassistent



Jeanett Mathiasen  
Rengøringsleder



Sakine Özdemir  
Rengøringsassistent



Maryna Makarenko  
Rengøringsassistent



Mildred Buquing Cox  
Rengøringsassistent



Yuliia Kazak  
Rengøringsassistent



Olha Yaroshenko  
Rengøringsassistent



Inna Pshenyshna  
Rengøringsassistent

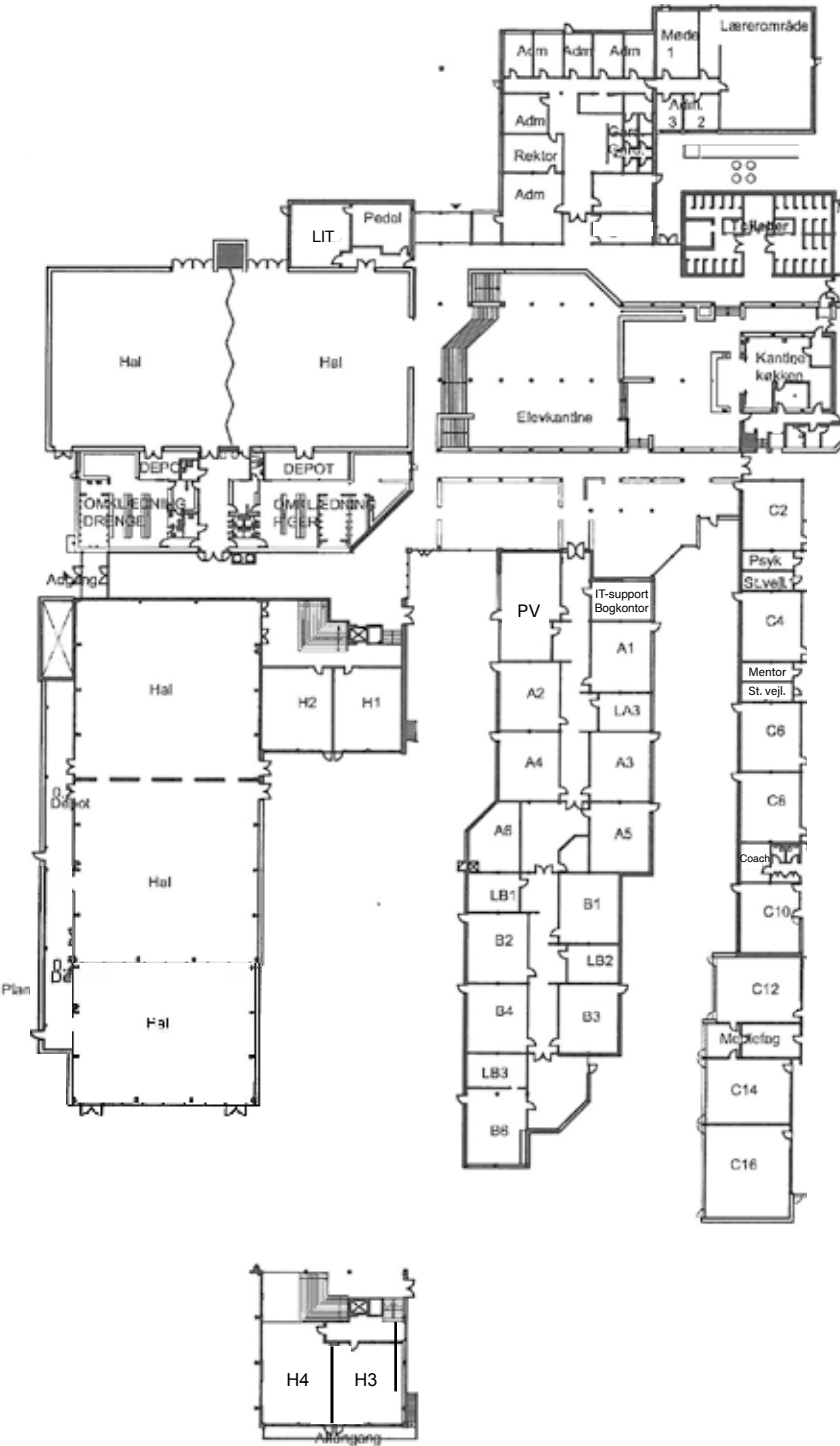


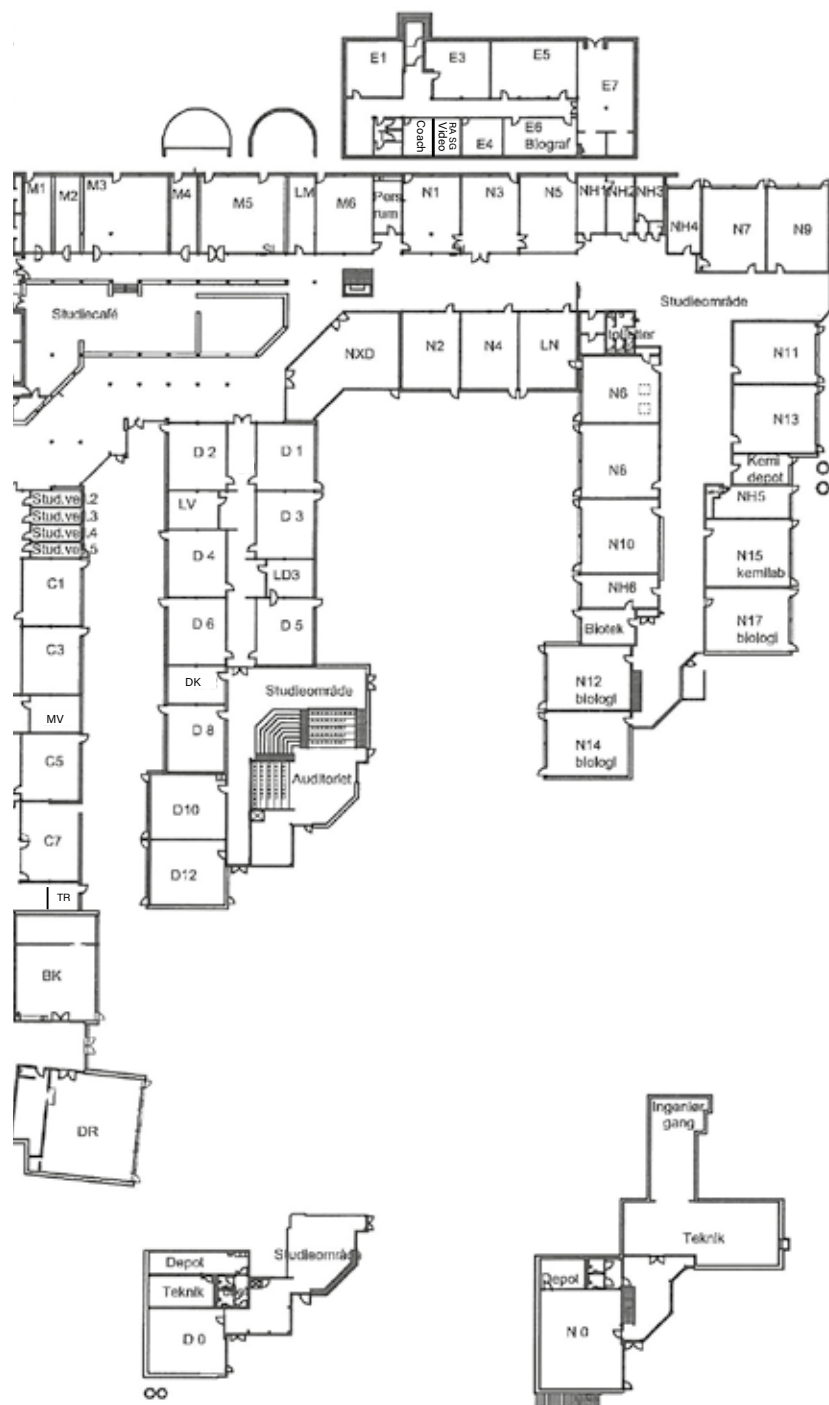






SG grundplan













**Silkeborg Gymnasium**

Oslovej 10  
8600 Silkeborg  
Tlf. 86 81 08 00  
sg@gymnasiet.dk  
www.gymnasiet.dk

**Redaktion**

Kristina Krogh  
Flemming Glerup

**Layout**

Trygvi Restorff

**Fotografer**

Mathias Nørgaard Achermann  
Morten Bak Hansen  
Trygvi Restorff  
Jonas Binderup  
Elevfotos

**Tryk**

ReklameTryk

Oplag:  
800





SILKEBORG GYMNASIUM